



GUIDA PER I COMUNI: Come istituire un Ufficio Biciclette

Maggio 2021

Loretta Marini

Consigliera Nazionale FIAB

Dimostrare con i fatti di credere nella ciclabilità

UFFICIO BICICLETTE
Promuove l'uso della
bici per una città a
misura di bicicletta

**UFFICIO MOBILITA'
CICLABILE**
Pianifica, progetta
e realizza percorsi
ciclabili



Fonti e riferimenti normativi

**NORMATIVA
EUROPEA: C.E. (DG
XI – Ambiente,
sicurezza nucleare
e protezione
civile/1999 - Libro
Bianco sui Trasporti
28.3.2011)**

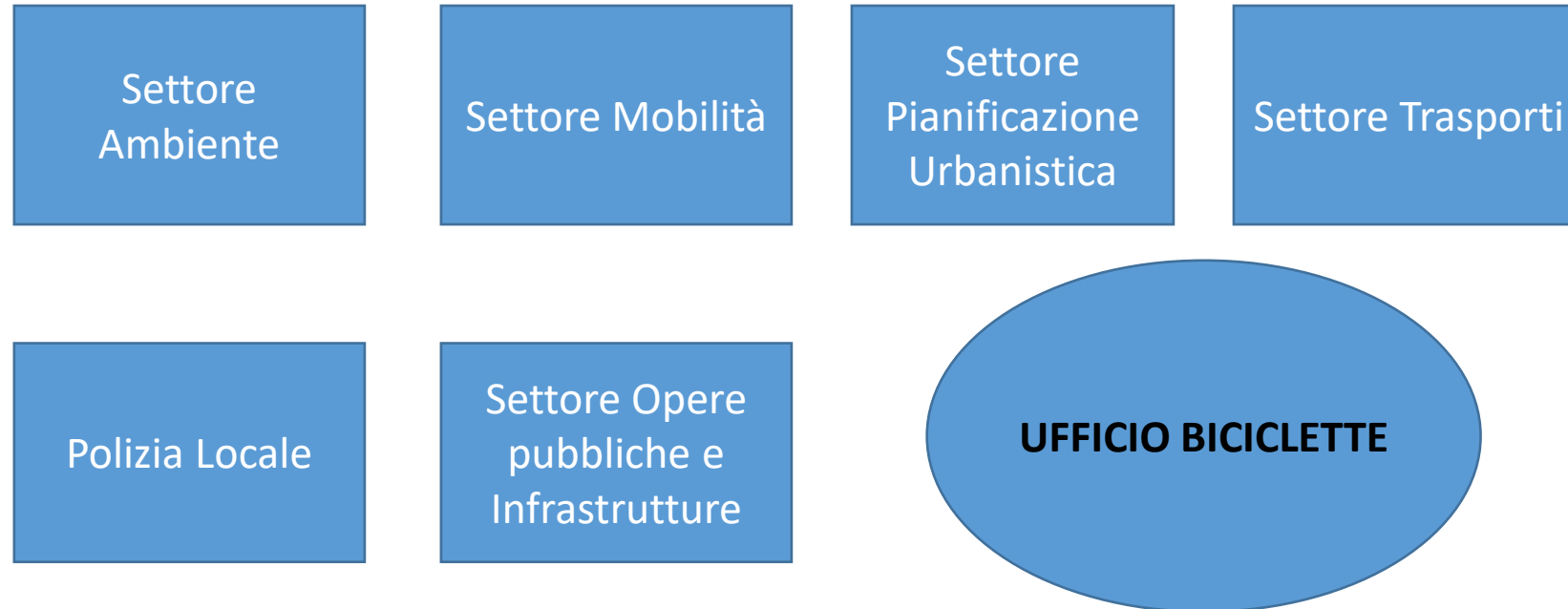
**NORMATIVA
NAZIONALE:
Decreto Ronchi e
DM 20.12.2000,
modificato
L. 77/2020**

**NORMATIVA
REGIONALE: Leggi
Regionali a tutela
dell'ambiente e per
lo sviluppo del
trasporto
sostenibile**

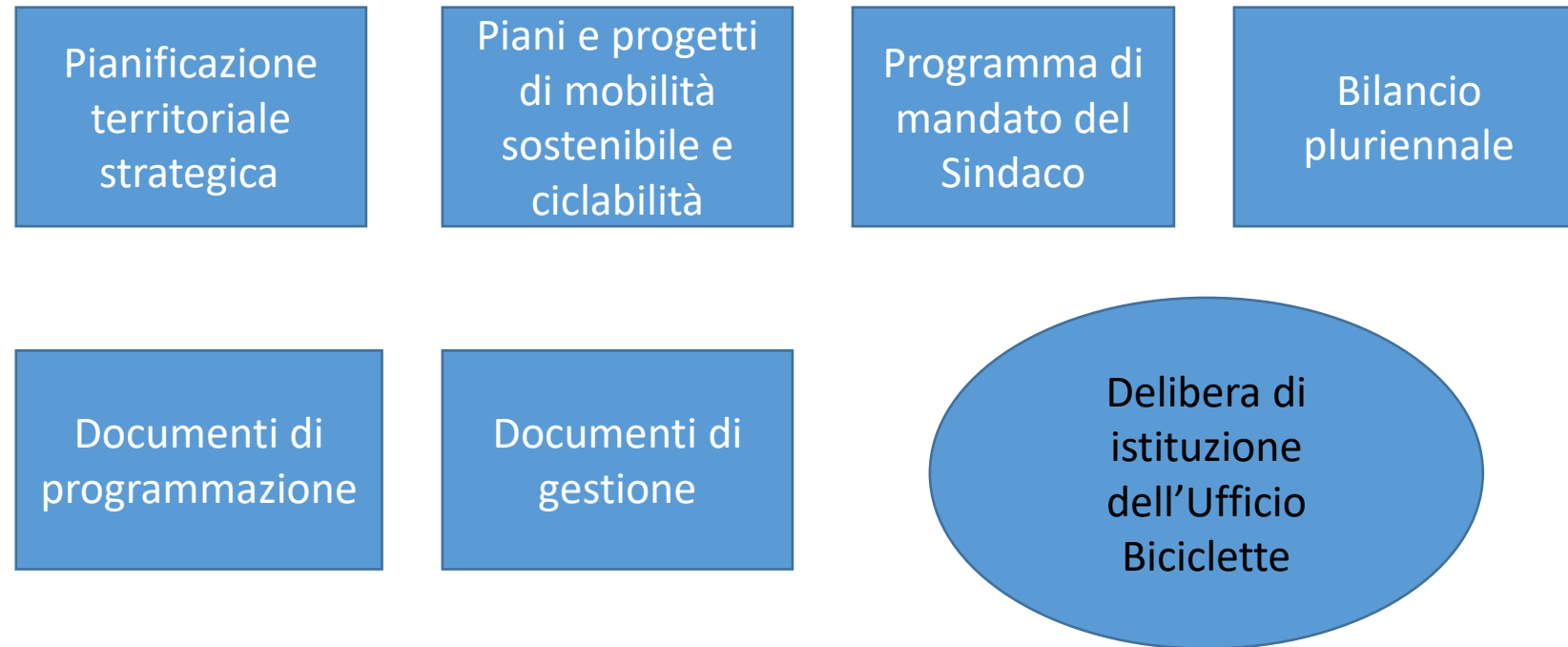


Inquadramento nella struttura comunale

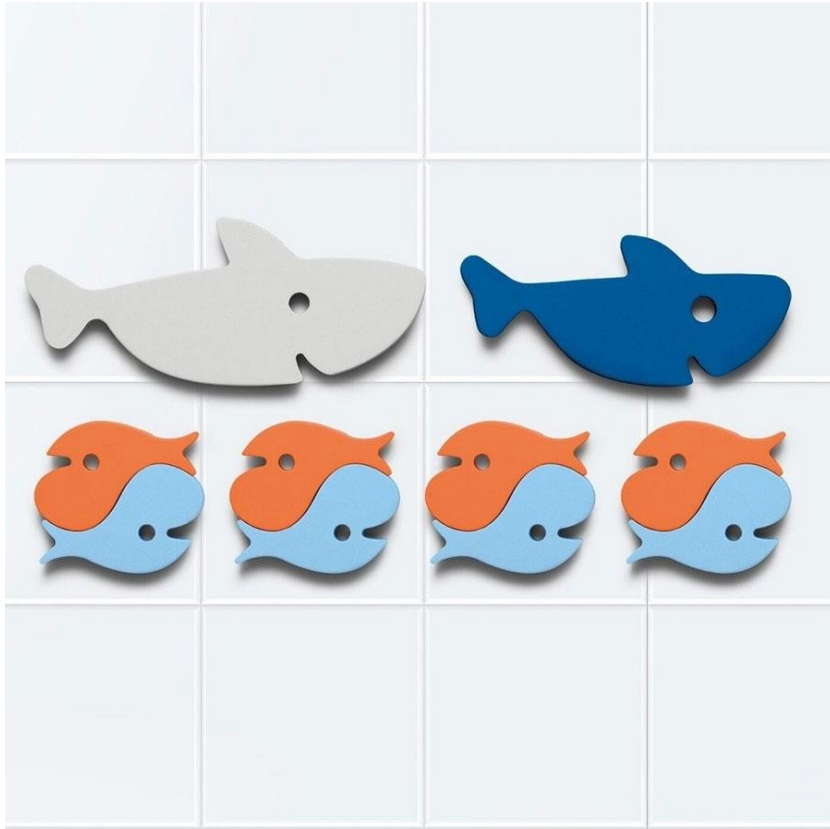
Ipotesi di incardinamento



Percorso propedeutico indicativo per l'istituzione U.B.



Perché?



**LA BICICLETTA E' UN
MEZZO DI TRASPORTO**



STRUTTURA DEDICATA



In che cosa consiste?

Ufficio Biciclette in sintesi

Strumento di comunicazione, promozione e networking con l'obiettivo di aumentare l'utilizzo della bicicletta



Cosa serve per crearlo?



~~im~~possible

1. VOLONTA' POLITICA

- Deliberazione di Giunta Comunale
- Disponibilità di personale e di un locale (anche in condivisione)
- Obiettivi minimi e in prospettiva



Cosa serve per crearlo?



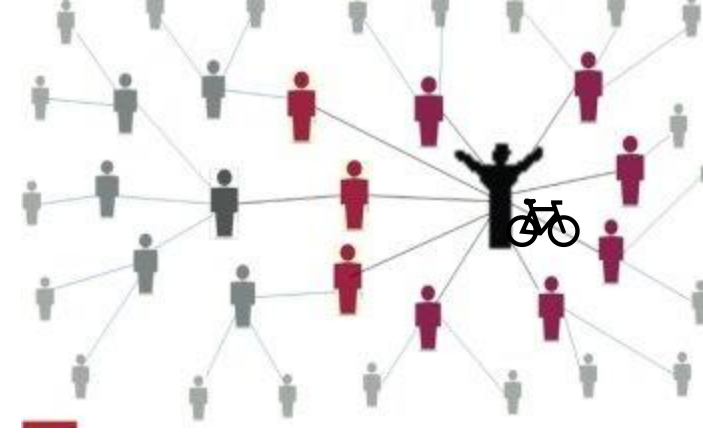
~~im~~possible

2. PERSONALE

- che sappia interagire positivamente con l'interno e l'esterno dell'Amministrazione e
- convinto che la bici sia un mezzo virtuoso



Compiti Ufficio Biciclette



FASE 1

- Svolgere attività di informazione, comunicazione e sensibilizzazione mirate all'utilizzo della bicicletta
- Fare rete con le associazioni, le organizzazioni, i ciclisti, cittadini, volontari, Mobility Managers delle Aziende, Scuole...
- Intraprendere iniziative di promozione, diffusione, incentivazione ciclabilità
- Inserirsi nei tavoli di pianificazione e progettazione della mobilità
- Proporre e monitorare gli esiti degli interventi per la sicurezza dei ciclisti
- Individuare fonti di finanziamento per la ciclabilità a livello locale, regionale, nazionale ed europeo



Compiti Ufficio Biciclette



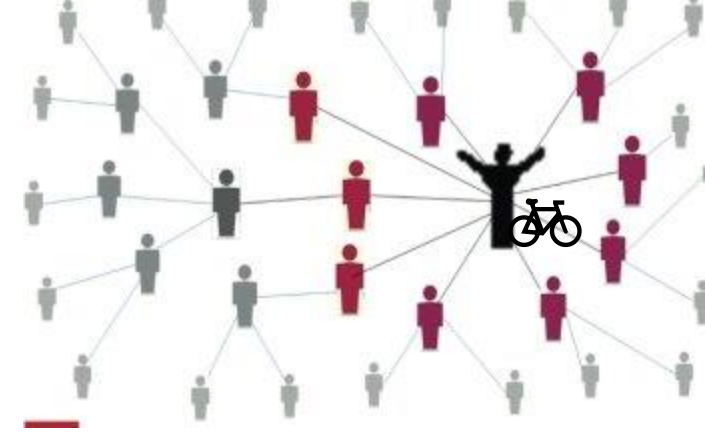
:

FASE 2

- suggerire, promuovere, incentivare la realizzazione di percorsi itinerari ciclabili, l'applicazione della nuova normativa sulla ciclabilità, interventi di manutenzione percorsi ciclabili esistenti e di moderazione del traffico
- Contribuire alla gestione di eventi
- Attivare, sviluppare e controllare i servizi di ciclabilità (es. bike sharing, parcheggi/sosta/rastrelliere bici,..)
- Scambiare esperienze di collaborazione con altri enti, anche internazionali



Compiti Ufficio Biciclette



FASE 3

- Svolgere azioni di contrasto ai furti di biciclette (es. marchiatura)
- operare in sinergia anche con le attività economiche, di ospitalità e turistiche per favorire l'economia della bicicletta, il cicloturismo e la ciclo-logistica
- Favorire l'intermodalità treno+bici, TPL+bici, parcheggio+bici...
- Inserirsi nei programmi educativi delle scuole
-



Piano d'azione iniziale



Risorse

- **Inserimento delle azioni, progetti e proposte nel Piano degli Obiettivi e nel Bilancio di Previsione**
- art. 208 del C.d.S.: parte introiti multe stradali da utilizzare per sicurezza e per utenza debole (fra cui pedoni e ciclisti)
- **Ricerca di bandi di finanziamento regionali, nazionali ed europei**

Supporto e Coinvolgimento nella pianificazione e progettazione degli altri uffici del Comune:

- **Partecipare ai tavoli di pianificazione del territorio (PUMS, Bicimasterplan, Bicipolitana, ...) per fornire un contributo sulla ciclabilità**
- Fornire input per la progettazione di percorsi ciclabili, dare suggerimenti per la manutenzione ordinaria e straordinaria dei percorsi ciclabili, sulla segnaletica, proporre interventi per la sicurezza dei ciclisti e per la moderazione del traffico
- Coinvolgersi nella redazione dei provvedimenti ambientali, urbanistici e di viabilità (ordinanze, delibere, ecc) per assicurare i diritti alla ciclabilità e per le limitazioni al traffico motorizzato



Promozione e target

La comunicazione non è un GIOCO, è una professionalità importante.



Idee da sviluppare con coraggio, creatività e fantasia

- Crederci
- Valorizzare ciò che già c'è
- Piano d'azione fattibile
- Investimento iniziale: soggetto, locale, budget minimo



A fronte di **importanti finanziamenti per «costruire» infrastrutture ciclabili** è necessaria **un'azione parallela per informare e promuovere**



GRAZIE PER L'ATTENZIONE

Con FIAB per creare l'Ufficio Biciclette!



Grazie per l'attenzione

loretta.marini@fiabitalia.it

FIAB

Sinergia e supporto esterno

Rubrica dei Soggetti con cui fare rete



I contatti utili:

- associazioni di stakeholders (FIAB LOCALE, ciclisti, ambientalisti, sportivi)
- volontari (appassionati della bicicletta)
- Mobility Manager aziendali
- aziende di trasporto pubblico
- gestori dei servizi di mobilità condivisa
- gestori dei parcheggi auto
- gestori dei parcheggi bici
- Comuni contermini
- Provincia
- Regione
- Operatori ciclo-turismo e guide turistiche

I contatti utili:

- Scuole e Università
- Ospedale
- Alberghi e strutture di ospitalità
- Servizi di noleggio e manutentori bici
- Servizio di marchiatura della bici
- Ente turistico
- Grandi attrattori di traffico (centri commerciali)
- Il mondo economico della bici

- Gli altri settori del Comune: Traffico, Ambiente, Polizia Locale, Servizi Scolastici, Cultura, Commercio, Opere Pubbliche, Verde Pubblico, Servizi Sportivi,.....



Esempi di attività dell'U.B.



- Raccogliere tutte le informazioni esistenti sulla mobilità nel territorio con particolare riferimento alla ciclabilità
- Raccogliere le richieste presentate da cittadini, associazioni, ecc. sulla ciclabilità e procedere alla relativa valutazione
- Individuare e fare rete con altri soggetti da coinvolgere (associazioni, organizzazioni, ciclisti, non ciclisti, volontari, Mobility Managers aziendali, Scuole, ...)
- Monitorare il transito ciclabile
- Proporre interventi per migliorare la sicurezza dei ciclisti, la manutenzione ordinaria e straordinaria dei percorsi ciclabili esistenti, interventi di moderazione del traffico
- Partecipare ai tavoli di pianificazione e di progettazione della mobilità
- Organizzare attività ed eventi di sensibilizzazione per incentivare l'uso della bicicletta e creare le condizioni per proporre incentivi alla ciclabilità
- Aderire e gestire Sfide in bicicletta nazionali ed europee (es. Bike2Work di FIAB)
- veicolare post e attività di comunicazione e promozione con mezzi istituzionali GRATUITI (rete social del Comune, comunicati stampa, dichiarazioni degli Amministratori, indirizzario mail, sito web del Comune,..)
- Organizzare cycling tours a tema per i cittadini, che oltre a conoscere le bellezze della città provano percorsi ciclabili urbani già esistenti e a molti sconosciuti



Esempi di attività dell'U.B.



- Censire e localizzare strutture e aree di sosta per bici
- Favorire alleanze con i comuni contermini: coinvolgere i comuni confinanti o dell'area metropolitana per aumentare la ciclabilità da/verso i comuni stessi
- Adesione a reti di città, comuni, enti e organizzazioni che si occupano di mobilità sostenibile (ad es. certificazione Comuni Ciclabili FIAB)
- Individuare nuovi percorsi ciclabili urbani ed extraurbani, proponendo di provarli (prima di pianificarli e progettarli) con cycling tour insieme agli Amministratori preposti e ai cittadini
- Organizzare e controllare servizi alla ciclabilità (es. bike sharing)
- Gestire eventi di promozione (Festa della Bicicletta, Settimana Europea della Mobilità Sostenibile, Bimbinbici, cycling tours, M'illumino di meno, partecipare a fiere cittadine, organizzare il festival mobilità sostenibile, partecipare ad eventi sportivi con forte afflusso di persone.....)



Esempi di attività dell'U.B.



- Individuare percorsi cicloturistici nel territorio e collegamenti con la città – cercare di favorire e attrarre il cicloturismo in collaborazione con lo IAT cittadino
- Educare alla mobilità sostenibile e alla ciclabilità nelle scuole e all'Università, in classe ma anche con accompagnamento di percorsi bicibus
- Svolgere di attività di contrasto al furto delle biciclette (es. marchiatura delle biciclette)
- Sostenere l'economia della bicicletta – coinvolgere i rivenditori e i meccanici di biciclette nelle iniziative, promuoverli, andarli a trovare per capire quali siano le esigenze
- Relazionarsi con chi si occupa di logistica urbana per favorire il ciclo-transporto – spesso il loro problema è avere spazi per la sosta nel centro storico o paletti transenne che ostacolano
- Promuovere l'Intermodalità con altri mezzi di trasporto (bici+bus), (bici+tram), con le aziende di trasporto pubblico e di gestione della sosta pubblica
- Sostenere gli operatori del ciclo-turismo, collaborare con gli alberghi e i centri di attrazione per garantire servizi alla ciclabilità a clienti e visitatori (Università, Scuole, Ospedale, attrazioni storiche e culturali,..)

